



nutiziale di u
Paese di Lumiu
hiver 2022

L'ÉDITO

Par Marie Pierre Bruno-Munier
Conseillère municipale,
déléguée à la communication



Chères Lumiaises, chers Lumiais,

Nous voici en 2022...

Les deux ans de pandémie que nous venons de traverser nous ont tous éprouvés. Nos anciens mais également notre jeunesse, souffrent particulièrement d'un état de tension psychologique, inhérent à la période d'incertitude totale que nous avons traversée.

Mais aujourd'hui nous nous devons de retrouver optimisme et combativité. De nombreux facteurs nous y invitent. Les indicateurs épidémiques semblent fléchir pour la première fois en France, la fin du pass vaccinal pourrait être annoncée avant l'été.

La situation économique est encourageante. Certes, on peut déplorer le retour de l'inflation. Mais la croissance du produit intérieur brut (PIB) français a atteint 7 % en 2021, un bond qui ne s'était pas produit depuis cinquante-deux ans, même s'il intervient après la récession record de 2020.

Parallèlement, une spectaculaire baisse du chômage est constatée en 2021. Le nombre de personnes sans activité inscrites à Pôle emploi a baissé de 520.000 en un an pour atteindre 3,3 millions, chiffre le plus bas depuis fin 2012. Les effets de la crise sanitaire sont plus qu'effacés.

Et en Corse, la baisse du chômage est encore plus marquée que sur le continent.

Au niveau municipal, notre équipe a soutenu ses efforts au service de ses ambitieux projets et le bilan de cette année 2021 est tout à fait positif.

Notre PLU, après 7 ans de labeur, est enfin exécutoire depuis le 24 décembre 2021.

Le centre ancien du village fait l'objet d'une étude de valorisation. La maîtrise du foncier constituant un enjeu capital dans ce projet global, la Municipalité a engagé des financements pour l'acquisition de la maison Padovani ainsi que de plusieurs parcelles destinées à l'aménagement de jardins au sein du village.

Les chantiers en cours ont bien avancé : les logements « Campà in seme 1 » sont achevés et « Campà in seme 2 » devrait débiter prochainement. Le bureau d'information touristique est terminé.

La réalisation du groupe scolaire Edmond Simeoni, projet phare de notre mandature, progresse. Le gros œuvre est pratiquement achevé et la phase suivante se prépare. Ce superbe outil dédié à l'éducation et la culture accueillera bientôt nos écoliers, face au stade municipal, et surplombant la belle bleue.

Notre jeunesse est aussi associée au succès grandissant du sport rugbystique en Balagne. Porté par la Municipalité depuis toujours, grâce à la passion de notre 2^e adjoint, Fabrice Orsini responsable de la ligue, notre club de rugby le CRAB XV distille les belles valeurs du ballon ovale au sein de l'école primaire. Ce partenariat a été mis en lumière le 1^{er} février sur notre stade lors d'une manifestation très conviviale. La ligue et le CRAB XV n'ont pas fini d'être en ébullition, avec la perspective de la coupe du monde 2023. Certaines équipes pourraient en effet venir séjourner chez nous durant cet événement international.

Tous ces moments de partage sont essentiels à la cohésion sociale autant qu'au bien être individuel. À cet égard, notre campà in seme lumiacciu se porte plutôt bien. Malgré les contraintes sanitaires en fluctuations constantes, de nombreux rendez-vous ont été maintenus tel que le repas gastronomique des anciens et notre incontournable Mercà di Natale. Les activités, ateliers et visites culturelles se sont déroulés régulièrement et ce rythme devrait s'intensifier à l'approche de la saison estivale. Préparons-nous et motivons nos proches pour sortir et partager. Les amandiers en fleurs nous annoncent le renouveau, à nous de l'apprécier et de l'encourager.



Care Lumiacce, Cari Lumiacci,

Eccu, simu in 2022...

Avemmu passatu dui anni di pandemia ch'avemmu francatu, ci anu scossu. I nostri vechji ma dinò a nostra giuventù, soffrenu in particolare d'unu statu di tension psicologica, inerente à u periodu d'incertezza sana ch'avemmu francatu.

Ma oghje, ritruvò ottimisimu è cumbattività, à ci duvemmu per noi. Parechi fattori c'invitanu à falla. L'indicatori epidemichi parenu calia per a prima volta in Francia, a fine di u « pass vaccinal » puderia esse annunciata nanz'à l'estate.

A situazione ecunomica hè favurevule. A crescita di u pruduttu internu brut (PIB) francese hà tucatu 7 % in 2021, un saltu ch'un s'era più pruduttu dipò cinquanta dui'anni, ancu s'ella accade dop'à u rinculu di 2020.

In paragone, una calata di u disimpiecu spettaculare hè custata in 2021. U numeru di e persone senza attività iscritta à Pôle Emploi hè calata da 520 000 in un annu per tuccà 3,3 milione, u più bassu dipò 2012. L'effetti di a crisa sanitaria sò più chè sguassati.

È in Corsica, sta calata di u disimpiecu hè cusì più marcatu chè annant'à u cuntinente. À livellu municipale, a nostra squadra hà sustenutu i so sforzi à u serviziu di i so prugetti ambiziosi è u bilanciu di l'annu 2021 hè più chè pusitivu.

U nostra PLU, dop'à 7 anni di lavoru, hè infine in opera dipò u 24 di dicembre 2021. U centru di u vechju paese face l'ogettu d'unu studiu di valutazione. L'ammaestria di u fundariu custituendu un imbusca capitale indè stu prugettu glubale, a municipalità hà ingagiatu finanziamenti per l'acquistu di a casa Padovani è dinò parechje lenze destinate à l'acconciu d'orti on core di u paese.

I cantieri in corsi sò belli avanzati :

L'alloghji « Campà Inseme » sò compii è « Campà Inseme 2 » duverianu principià da quì à pocu. U scagnu d'infurmazione turistica hè compiu. A rialisazione di u gruppu sculare Edmond Simeoni, prugettu in lume di a nostra mandatura, s'alleva. L'opera maiò hè quasi compia è a fasa successiva si pripare. Stu magnificu stuvigliu dedicatu à l'educazione è a cultura accugliarà da quì à pocu i nostri sculari, di pettu à u Stadiu Municipale, è supranendu u bellu turchinu.

A nostra giuventù hè dinò assuciata à u successu ch'è cresce di u sportu rugbisticu in Balagna. Purtatu da a municipalità dipò sempre, per via à a passione di u nostru sicondu aggiuntu Fabrice Orsini, rispunsevule di a liga, u nostru club di rugbi u CRAB XV ch'è magnificheghje i belli valori di u ballò uvale in core di a nostra scola primaria. St'associu hè statu messu in lume u 1mu di farraghju annant'à u nostru stadiu mentre una manifestazione cusì cunviviale. A Liga è u CRAB XV un anu compiu d'esse in ebulizione, incù a prospettiva di a cuppa di u mondu 2023. Di fatti, calchì squadra puderia vene à segiurnà in casa nostra mentre quel avvenimentu internaziunale.

Tutti sti mumenti di spartera sò essenziale à u benistà individuale di u paese cum'è per a cuezioni suciale. Per quessa, u nostru Campà Inseme Lumiacciu si porte cusì bè. Malgratu e custrizione sanitarie sempre in variazione, u numeru d'appuntamenti sò stati mantenuti tal ch'è i ripasti gastronomici di l'anziani è u nostru immanchevule Mercà di Natale. L'attività, attelli è visite culturale si sò sbucinate normalamente è stu ritimu si duveria intensificà prima à a statina. Priparemu ci è mutivemu i nostri amichi à sorte è sparte. L'amandulu fiuritu ci annuncenu u rinnovu, à noi d'apprezzalu è d'ancuragiscelu.

RÉALISATIONS & PROJETS

Realizzazione è Pruggetti



PLAN LOCAL D'URBANISME : EXÉCUTOIRE DEPUIS LE 24 DÉCEMBRE 2021

Le 7 octobre dernier, le Conseil Municipal a voté l'approbation du Plan Local d'Urbanisme. Après une période de suspension qui faisait suite à un courrier du 4 novembre 2021 du Préfet de Haute-Corse nous obligeant à modifier certains points (modifications votées (ou approuvées) le 9 décembre 2021), notre Plan Local d'Urbanisme est devenu exécutoire depuis le 24 décembre 2021.

Ce document complet et très fourni présente les études suivantes :

- Un rapport de présentation avec diagnostic exhaustif du territoire communal
- Un Projet d'Aménagement et de Développement Durable (padd), qui fixe les grandes orientations de la prochaine décennie
- Les Orientations d'Aménagement Particulières (OAP) définissant, sur certains secteurs les principes d'aménagement
- Les cartes de zonages
- Le règlement
- L'évaluation environnementale

Cette élaboration aura nécessité 7 ans de travail, plus de 75 réunions de travail avec nos différents partenaires, recueilli des avis favorables du Conseil des Sites, de la CTEPENAF (avec quelques réserves que nous contestons au TA), du Commissaire Enquêteur, des Personnes Publiques Associées, connu l'approbation du PADDUC, le vote de la Loi Elan...

Les études avaient pour objectifs, notamment, de prendre en compte le PADDUC, de déterminer les possibilités d'un développement raisonné de l'habitat et des activités économiques en limitant la consommation de l'espace, évitant l'étalement urbain, favorisant la densification, l'habitat permanent et la mixité sociale. Il s'agissait aussi de définir les éléments paysagers et espaces naturels ainsi que les éléments du patrimoine à préserver et mettre en valeur pour asseoir le développement urbain sur l'aspect identitaire, de maintenir et conforter les zones à vocation agricole afin de pérenniser et favoriser les activités du secteur primaire sur le territoire de la Commune, de prévoir les équipements et infrastructures publics nécessaires dans l'avenir, d'intégrer le projet du « FORUM » de façon harmonieuse dans la réflexion du PLU (école, crèche, city-stade...).

Aujourd'hui, les contraintes, nos projets publics, notre volonté de développement de la Commune sont traduits dans notre PLU.

Lumio doit rattraper son retard démographique, permettre aux siens de trouver une solution de logement, faire vivre son « forum » tout en préservant une identité très forte de son village.

L'évolution démographique de la commune avec un objectif d'accroissement démographique à 1,4 %, combiné à une logique de rattrapage d'un déficit en production de logement inhérent à l'absence de document d'urbanisme, est en pertinence avec les objectifs chiffrés de 16 ha de consommation du foncier pour la production de 150 logements indiqués dans le PADD.

Notre PLU répond également aux phénomènes de pressions foncières, volonté affirmée de la commune, ainsi :

- Des emplacements ont été réservés pour des projets immobiliers à vocation sociale (zone AUC)
- Des projets à vocation sociale en attente du PLU vont être réalisés (Campa Inseme 2 dans la zone de Schinale)
- Les zones urbaines reçoivent, grâce aux OAP et au règlement de zonage, la garantie d'un urbanisme de qualité
- Les Espaces Stratégiques Agricoles (ESA) sont déployés sur des superficies plus importantes que celles attendues dans le cadre du PADDUC, utile pour assurer les objectifs mentionnés au PADD soient la préservation et le maintien des espaces agricoles de la commune, la protection des sites d'exploitation.



PORT DE SANT'AMBROGHJU

La municipalité a initié un programme de réaménagement du port, depuis qu'elle en a repris la régie. Des travaux ont été effectués sur l'ensemble des amarrages. Les chaînes – mères et chaînes filles ont été changées, les pontons ont été refaits.

Dans le cadre de la certification port propre, un bateau de service, financé à 70 % par l'office de l'environnement, a été acquis. Il est destiné à des opérations de secours, combat d'incendie et dépollution.

BUREAU D'INFORMATION TOURISTIQUE

La construction du bureau d'information touristique (ou BIT) est terminée. La commune a maintenant en charge l'aménagement extérieur avec l'installation des égouts et la pose de trottoirs.

Une construction harmonieuse en pierres locales qui enrichit l'architecture du village, à disposition du public pour la saison prochaine.

CAMPÀ INSEME 1, CAMPÀ INSEME 2

Les premières maisons de Campà Inseme 1, dans la marine de Sant'Ambrogju, ont été livrées et les acheteurs sont en cours d'installation. La totalité des lots a été commercialisée à prix maîtrisés.

Campà inseme 2 va être lancé à son tour, suite à l'approbation du PLU (plan local d'urbanisme).

Situé au lieu-dit Schinali, route de la mer, sur un terrain de 12 000 m² exposé plein sud, Campà Inseme 2 bénéficiera lui aussi d'une situation exceptionnelle.

Dans ce projet, 11 maisons à prix maîtrisés et 7 lots libres seront proposés à la vente.

Comme pour Campà Inseme 1, les lots à prix maîtrisés seront destinés à un public primo-accédant.

Ce projet connaît déjà un fort engouement. Ces habitations seront réalisées en conformité avec la nouvelle réglementation environnementale RE 2020 et bénéficieront des dernières évolutions en termes d'isolation et de confort toutes saisons.

AMÉNAGEMENT DU CENTRE ANCIEN

L'équipe municipale a initié une réflexion globale sur la valorisation du centre ancien.

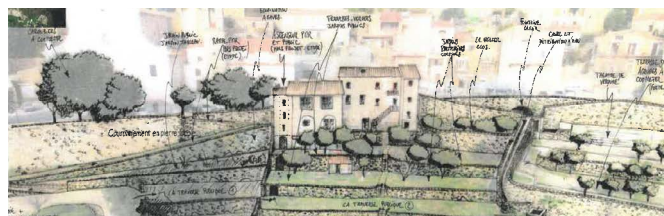
Les démarches sont en cours pour commander une étude à un cabinet d'architecture urbaine. Cette étude doit permettre d'établir une vision globale d'aménagement du village, y organiser la circulation et le stationnement, résoudre les problématiques, intégrer des lieux d'échange intergénérationnel, des espaces verts...

Dans cette perspective, la Municipalité anticipe par une stratégie de maîtrise foncière. Ainsi, elle a acquis une maison appartenant à la famille Padovani au cœur du village. Celle-ci est composée de 2 habitations, l'une comportant 700 m² de foncier pour un montant de 650 000 €, l'autre disposant d'un jardin de 550 m², au prix de 550 000 €.

Dans la même optique et s'appuyant sur les financements du programme européen Leader en Balagne, la Municipalité a décidé de valoriser certains espaces du village par l'aménagement de jardins.

- Les abords de l'église seront agrémentés d'un jardin public de type méditerranéen comportant plantation d'agrumes et de plantes endémiques, reliant la bâtisse communale au théâtre de verdure (voir croquis)
- En contrebas, aux abords du groupe scolaire, lieudit Arcellinca, il est prévu d'installer des jardins potagers et pédagogiques pour les écoliers.
- Enfin le lieu-dit Betrice, parcelles 112, 113, 114 et 122 de la section C, a été choisi pour aménager des jardins familiaux, créant ainsi un lieu de vie sociale où les familles lumiaises pourront se fournir en fruits et légumes tout au long de l'année.

Une valorisation du patrimoine végétal et paysager dans le respect de l'architecture vernaculaire, qui amènera, à n'en pas douter une qualité de vie supplémentaire à notre village.



LE GROUPE SCOLAIRE EDMOND SIMEONI

Les travaux sont en cours. Le gros œuvre est pratiquement achevé, le design élégant se révèle au fil des semaines. Si le timing est respecté, les écoliers seront accueillis dès la rentrée prochaine dans une superbe structure polyvalente.

PATRIMOINE & CULTURE

Patrimoniu è Cultura

LA TOUR DE CALDANU : FOUILLES ET RESTAURATION

En septembre 2021, suite à une première campagne d'évaluation réalisée l'année précédente la tour de Caldanu a fait l'objet de fouilles archéologiques.

Ces études sont réalisées pour permettre une restauration quasi identique à la tour d'origine, caractéristique des constructions génoises présentes en Corse au XVI^e siècle.



Malgré le contexte sanitaire, de nombreuses activités proposées par le CCAS ont pu se dérouler dans des conditions favorables.

MERCÀ DI LUMIU 2021

Rendez-vous incontournable au cœur de l'hiver balanin, le marché de Noël a eu lieu le samedi 11 décembre, bénéficiant d'un temps radieux dans une ambiance des plus chaleureuses. Comme chaque année, les exposants ont proposé leurs produits artisanaux, diverses activités ont été organisées pour les enfants au long de la journée et une soirée musicale a clôturé la manifestation.

REPAS DES ANCIENS

Le repas des anciens qui a pu être organisé de nouveau cette année, s'est déroulé au restaurant panoramique Celu Mare, le vendredi 17 décembre dans d'excellentes conditions. Ciel azur et menu gastro, les participants ont été comblés !

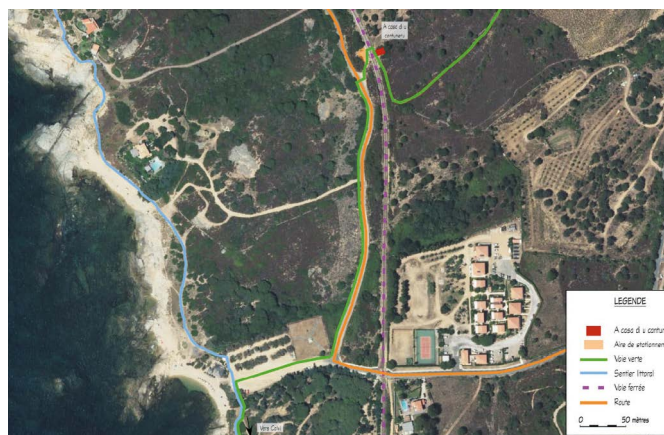
VALORISATION DU LITTORAL

La Municipalité a récemment engagé une étude concernant la valorisation du littoral notamment aux abords de la tour Caldanu. En effet une vision globale du littoral est indispensable pour décider des aménagements paysagers adéquats.

La gageure est d'allier accueil du public et protection des espaces naturels et architecturaux. La mise en place d'activités touristiques d'excellence, basées sur le développement local et durable, est à l'étude.

Il est aussi prévu de créer des parkings canalisant les véhicules et limitant certains accès à protéger, d'augmenter les points d'arrêts de la micheline des plages pour limiter les trajets en voiture. Une campagne d'information et de sensibilisation à la protection environnementale sera engagée auprès du public lors de ces réalisations.

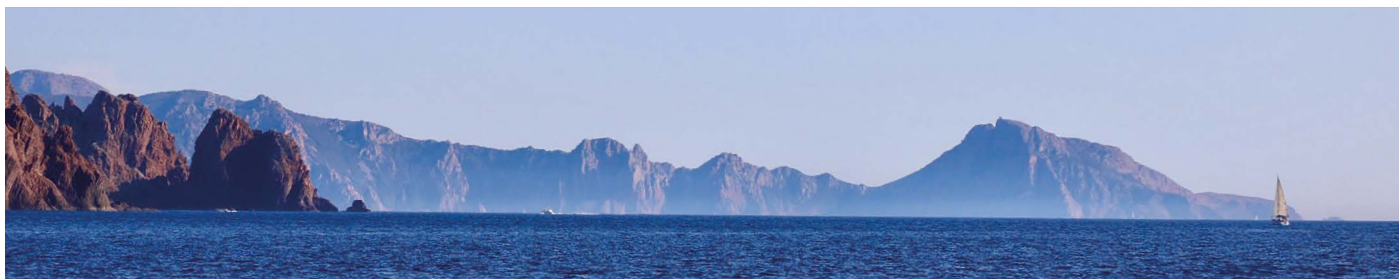
Dans ce cadre, A casa di u Cantuneru, située aux abords de la route de Caldanu sur le tracé de la voie verte Calvi / L'Île-Rousse, sera cédée à la commune par les Chemins de Fer de la Corse.



EXPO MATISSE EN CORSE La lumière méditerranéenne sublimée

L'exposition « 1898, Matisse en Corse », organisée au Musée de la Corse à Corte, a rassemblé 20 tableaux réalisés par l'artiste lors de son séjour en Corse.

L'occasion pour le CCAS d'organiser une visite de l'expo le 24 novembre dernier, faisant écho à la passionnante conférence de Janine Vittori sur le même thème, proposée fin octobre à la Rimessa.



EXCURSION MARITIME À SCANDOLA

Le dimanche 17 octobre, une excursion commentée à la réserve naturelle de Scandola a été organisée avec escale à Girolata.

Géré par le parc naturel de la Corse, ce lieu unique par ses paysages rocheux naturels, sa biodiversité remarquable est une richesse absolue de notre région et les participants l'ont visité avec grand plaisir.

L'ATELIER DE VANNERIE

Il se déroule à Calenzana une fois par mois et connaît un franc succès. Il propose aux participants le travail de l'osier, du rotin ou encore du myrte.

Les places sont restreintes : les personnes intéressées peuvent contacter la Mairie au 04 95 60 89 00 pour inscription. Participation : 20 €.



FESTIVITÉS À VENIR

Il est encore trop tôt pour communiquer le programme de la saison estivale car la plupart des associations n'ont pas encore définitivement fixé leurs dates. Notons dès à présent certains rendez-vous incontournables à venir :

Itinérance

Pour sa 7^e édition, l'exposition Itinérance offrira sa promenade artistique dans les ruelles de Lumiu les 4, 5 et 6 juin 2022. L'architecte designer Marc Held, de renommée internationale, sera le parrain de cette nouvelle édition.

Les organisateurs remercient les Lumiais qui pourraient accueillir les artistes à prix modique et les prient de se faire connaître auprès de Marlène Pujol au 06 09 35 28 51.

Le vernissage aura lieu le 4 juin à 19h30 sur la place et tous les Lumiais y sont conviés.

L'ATELIER NUMÉRIQUE

La commune a adhéré cette année à l'association « Calinzana numérique », permettant aux Lumiais d'utiliser le parc informatique et bureautique de l'association et de bénéficier des services et tarifs réservés aux adhérents.

Des cours particuliers (30-45mn) ont été mis en place deux mercredis après-midi par mois à la mairie de Lumiu. Les personnes intéressées doivent s'inscrire par téléphone au 0495608907 ou par mail : ccaslumio@gmail.com. Une adhésion de 50 € pour 10 cours particuliers est demandée.

Ces mêmes mercredis, 30 minutes sont réservées de 16h30 à 17h pour accueillir des Lumiais désireux de se faire aider pour des démarches administratives dématérialisées (création d'un espace client, déclarations d'impôts en ligne, accréditation air France, demande de carte d'identité...).

A Fiera di u pane

Cette année, la 8^e édition de la Foire du pain aura lieu les 15 et 16 août.

Le programme sera dévoilé ultérieurement.



ENFANCE & JEUNESSE

Zitellucci & Giovani

Le centre aéré « A Zitellina » offre un programme haut en couleurs sur le thème du Carnaval pour les prochaines vacances. **La COVID 19 et le mauvais temps peuvent venir modifier l'emploi du temps.**



	Lundi 21 février	Mardi 22 février	Mercredi 23 février	Jeudi 24 février	Vendredi 25 février
Matin	Accueil Présentation règles de vie et jeux	A Papina Atelier cuisine pancakes japonais (Dorayakis) fourrés à la crème de châtaigne	Préparation Carnaval	Ludiqland Bastia	Préparation Carnaval
Déjeuner	Cantine	Cantine	Cantine	Pique-nique	Cantine
Après-midi	Visite du fort Charlet à Calvi	- de 6 ans Atelier coloriage + de 6 ans Initiation Golf du Reginu	Préparation Carnaval et jeux en extérieur	Ludiqland Bastia	Préparation Carnaval et jeux en extérieur

	Lundi 28 février	Mardi 1 ^{er} mars	Mercredi 2 mars	Jeudi 3 mars	Vendredi 4 mars
Matin	Blind test et jeux de société	Préparation Carnaval	- de 6 ans : Ferme pédagogique + de 6 ans : Sport	Cinéma le Fogata	Piscine Complexe de Calvi
Déjeuner	Cantine	Cantine	Cantine	Pique-nique	Cantine
Après-midi	Atelier crêpes	Carnaval	Activités créatives	- de 6 ans Atelier coloriage + de 6 ans Initiation Golf du Reginu	Chasse aux trésors et goûter



PORTRAIT DE LUMIACCI : ALESSANDRA CEREÀ

Alessandra, jeune Lumiaise de 28 ans, regard turquoise lumineux, voix douce et déterminée, nous présente aujourd'hui son parcours et la création de sa marque « THALIA » en 2020.

Enfant réservée et estampillée « fibre artistique », passionnée très tôt par le dessin, Alessandra suit sa scolarité à l'école de Lumiu, et séjourne sporadiquement en Afrique où son père travaille. Elle passe ainsi 2 ans à Djibouti dans sa petite enfance, un an au Congo à la période adolescente, et séjourne également au Mozambique.

L'Afrique, sa lumière, sa faune et sa flore aux coloris intenses, son atmosphère indomptée, la touchent au plus profond. C'est là qu'elle ressent cette première attraction pour la couleur et la texture, notamment à travers les dessins sur soie et les peintures sur sable réalisées par sa mère, lors de leurs séjours communs.

Dans sa chambre de Salduccio aux airs d'atelier improvisé, ses ébauches tapissent les murs et les petits personnages créés en perles et autres apprêts enchantent l'atmosphère. La Corse est également une source inépuisable d'inspiration au quotidien dans laquelle elle saura puiser par la suite.

Le bac en poche, Alessandra débute une formation à l'école d'art de Montpellier, l'ESMA. Puis après différentes expériences, elle est recrutée par une marque locale de prêt à porter.

La création lui trotte dans la tête. Lors d'un voyage à Singapour avec son frère Marzio, elle découvre le travail de la soie qui occupe par la suite ses pensées. Elle rêve de mettre en lumière l'accessoire « foulard » au sein des collections de prêt-à-porter. Mais son emploi ne lui laisse pas suffisamment de temps pour se lancer dans l'aventure.

Finalement, à l'instar de nombreux néo-entrepreneurs, le confinement sera l'élément déclencheur de sa nouvelle activité. Motivée par ses proches, parents et amis, cette parenthèse de liberté lui donne l'opportunité de concrétiser « THALIA », foulards 100% soie cousus main ». Prise de contact avec les fournisseurs de soie, réalisation des prototypes, recherche de packaging éco-responsable, enclenchement de la communication, shooting, la première collection est lancée à l'été 2020. Imprégné d'identité corse aux silhouettes d'immortelles lumineuses, le thème est décliné en foulards, produit phare, mais également en chouchous, bracelets, porte-clés 100 % soie, et c'est un succès.

Après l'euphorie de la première année, les contraintes de la gestion pèsent un peu plus sur les épaules d'Alessandra. Mais l'inspiration est toujours au rendez-vous, au détour d'un paysage, d'un monument ou même d'une photo. Cette inspiration est la source des projets à venir, et Alessandra n'en manque pas. Elle souhaiterait réitérer et multiplier les collaborations avec des marques existantes, comme elle l'a réalisé avec Benoa, ou encore enrichir sa gamme de produits avec, pourquoi pas, une ligne de prêt-à-porter... Pour l'heure, Alessandra nous dévoile sa nouvelle création, le foulard « Bellavista » mettant son village de Lumio à l'honneur.

Souhaitons réussite et longévité à Thalia et sa généreuse créatrice Alessandra !





BÉNÉDICTION DE L'ORGUE DE SANTA MARIA

Le 21 septembre dernier, l'évêque de Corse, Monseigneur François-Xavier Bustillo, a présidé la cérémonie d'inauguration et de bénédiction de notre orgue en l'église Sainte Marie de Lumio.

Après plus d'un siècle de silence, sous les doigts de notre organiste Jean Louis Horn, l'instrument a libéré ses notes intenses et émouvantes pour le plus grand plaisir de l'assistance. Un moment fort de la vie culturelle et religieuse à Lumio.



SALLE A RIMESSA : ACTIVITÉS PROPOSÉES

GYMNASTIQUE (Laurenne)

- le lundi à 10h15 (renforcement musculaire)
- le mardi à 9h00 (renforcement musculaire) et 10h15 (Gym LIA)
- le vendredi à 10h15 (renforcement musculaire / cardio)

GYM DOUCE / RENFORCEMENT MUSCULAIRE (Théâtre de verdure - Odette)

- le jeudi à 9h15

YOGA (U Zen Sciallò)

- le lundi à 18h30
- le jeudi à 10h30

YIN YOGA (Valérie COLLARD)

- 2^e et 4^e mardis du mois à 19h30

YOGA (Anja - Théâtre de verdure ou salle)

- le mercredi à 9h15 (niveau 1) et 10h15 (niveau 2)

YOGA (Amalia Festino)

- le mercredi à 18h30
- le jeudi à 17h15

Contact : Dominique Claveau - 06 62 43 69 18

CLUB DU LUNDI de 14h30 à 18h30

CONVERSATION ANGLAISE

- le lundi à 11h15

BRIDGE

- le mardi à 14h30

QUESTIONS POUR UN CHAMPION

- le mardi à 17h

SCRABBLE

- le mercredi à 14h30

PATCHWORK / TRICOT / CROCHET

- le jeudi à 14h00

INITIATION A LA LANGUE CORSE

- Le samedi à 9h30

TAROT

- le vendredi à 14h00

ASTRONOMIE

- 1^{er} et 3^e mardis du mois à 20h00



CABINET MÉDICAL DU D^R PERCHOC

Suite à l'agression dont a été victime le Dr Perchoc, les élus ont spontanément manifesté leur solidarité, face à un acte inadmissible.

Choqué, le médecin, installé chez nous depuis 4 mois, n'a pas encore pris de décision quant à son départ éventuel.

Nous lui réitérons tout notre soutien, à lui ainsi qu'à son épouse, en espérant qu'ils trouvent la force de rester parmi nous. La population lumiaise a absolument besoin d'un médecin généraliste.

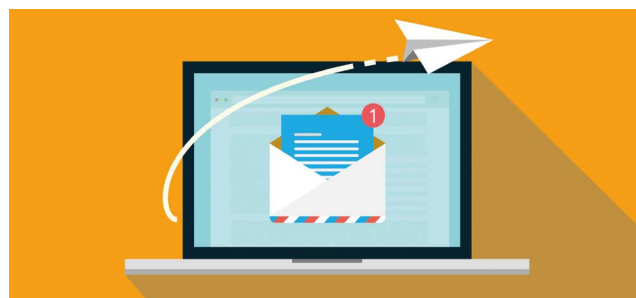
COURS D'ANGLAIS POUR LES ÉLÈVES DE L'ÉCOLE DE LUMIO

La Mairie finance des heures d'enseignement de langue anglaise aux écoliers de Lumiu depuis la rentrée.



POUR RECEVOIR LA NEWSLETTER DU CCAS...

Si vous souhaitez être prévenu des activités du CCAS, inscrivez-vous à la newsletter en envoyant «je souhaite m'inscrire à la newsletter» par e-mail à l'adresse suivante : ccaslumio@gmail.com



ÉTAT CIVIL

Notre concitoyenne Dominique Claveau tenait à communiquer la naissance de sa petite fille Suzanne MAHR-CLAVEAU, née le 16 avril 2021. Nous corrigeons notre oubli dans cette édition.

NAISSANCES

Livia BARDON
Lya VREVEN
Mia CHAZAUD
Jeanne CHASTEL
Lenny TORRES
Emilia ULRICH

MARIAGES

Marie-José SCHWEIDLER et Roch FOSSATI
Sandra POMATA et Jean-Michel FONDACCI

DÉCÈS

André SANCHEZ
Jeannine LADURE ép. ALBERTINI
Julien BALESTRINI
Baptistine ROSSI ép. BRUNINI
Léo ANTONIOTTI
Aline VIDAL-MAQUET ép. SQUERCIONI
Marie-Louise BIHANIC ép. SAVELLI
Marie-Augustine MILANI ép. MORATI



Fondateur du titre
Mairie de Lumio (20260)
Tél : 04 95 60 89 00
Mail : casacumuna@paesdilumiu.fr

Responsable de la Rédaction
M.P. Bruno, élue chargée de communication

Conception graphique S. Arnaud

Crédits Photos
Jon Ingall - Olivier Sanchez Crystal Pictures -
M.P. Bruno - S. Arnaud - Adobe Stock

Ce journal est imprimé sur un papier recyclé
Impression : IMP Signature Calvi

www.mairie-lumio.fr
www.casacumunalumiu.corsica

